



NORGES SEILFORBUND

**RETNINGSLINJER OG HÅNDBOK
FOR
ARRANGEMENT AV**

StorNM



1. GENERELT	6
1.1. Innledning	6
1.2. Historikk*	6
1.3. Hvorfor StorNM?	7
1.4. Omfanget av arrangementet:	7
1.5. NSF's rolle:	7
2. KLASSER I STORNM*	7
2.1 Ordinære regattaklasser:	7
2.2 Rekrutteringsklasser:	8
3. EIERFORHOLD, SØKNAD OG TILDELING	8
4. TIDSPUNKT FOR ARRANGEMENTET	8
5. REGLER FOR ARRANGEMENT AV STORNM.....	9
5.1 NSF's REGLER FOR ARRANGEMENT AV NORGESMESTERSKAP	9
5.2 BANETYPEN.....	9
5.3 GJENNOMFØRING / ANTALL SEILASER / MEDALJESEILASER.....	9
5.4 POENGBEREGNING.....	10
5.5 DELTAGERREKLAME.....	10
6. ORGANISASJON	10
6.1 ORGANISASJONSKART StorNM:	10
6.2 ARRANGØRKONTAKT - NM-UTVALGET*	11
6.3 HOVEDKOMITÉ.....	11
6.4 PROTESTKOMITÉ / DOMMERE.....	12
6.5 REGISTRERING OG TEKNISK KONTROLL	14
6.6 MÅLERE	14



7.	ØKONOMI	14
7.1	STARTKONTINGENT.....	14
7.2	ØKONOMISKE SAMARBEIDSPARTNERE / SPONSORER.....	14
7.3	BUDSJETT.....	15
8.	KUNNGJØRING OG SEILINGSBESTEMMELSER	15
8.1	KUNNGJØRING.....	16
8.2	SEILINGSBESTEMMELSER.....	16
8.3	STARTPROSEDYRE.....	16
8.4	LAGLEDER/TRENERMØTER.....	16
9.	SIKKERHET - HMS	16
9.1	HENSIKT.....	17
9.2	KRAV.....	17
9.3	LEGE.....	17
9.4	SANITETSPERSONELL.....	17
9.5	FØLGEBÅTER.....	17
9.6	ARRANGØRENS PLIKTER.....	17
9.7	DELTAKERNES PLIKTER.....	18
10.	LANDOMRÅDET	18
10.1	OPPLAGSPLASSER.....	18
10.2	PARKERING.....	18
10.3	SJØSETTING.....	18
10.4	TILRETTELEGGING FOR FUNKSJONSHEMMEDE.....	19
10.5	TOALETTER OG DUSJER.....	19
10.6	ATKOMST UTRYKNINGSKJØRETØYER.....	19
10.7	OMRÅDE FOR SOSIALE AKTIVITETER.....	19



11. BANEOMRÅDET	19
11.1 PLASSERING	19
11.2 RUNDINGSMERKER	19
11.3 STARTLINJEN	19
11.4 MÅLLINJEN	20
11.5 TILSKUERBÅTER	20
11.6 DO-BÅT	20
11.7 BØYEBÅTER	20
11.8 TRENERBÅTER.....	20
12. SEKRETARIAT, RESULTATSERVICE OG MEDIA	21
12.1 SEKRETARIATSFUNKSJONER	21
12.2 RESULTATSERVICE TIL PUBLIKUM – NY TEKNOLOGI	21
12.3 RESULTATSERVICE I MEDALJESEILASENE.....	21
12.4 RESULTATFORMIDLING TIL SEKRETARIATET	21
12.5 MÅLGANGSLISTER OG FORELØPIG RESULTATLISTE.....	21
12.6 DAGLIG OPPSUMMERING / FILM FRA DAGENS SEILASER	21
12.7 RESULTATLISTER TIL NORSK TELEGRAMBYRÅ (NTB) - INTERNETT.....	22
12.8 RESULTATLISTER TIL NSF	22
12.9 MEDIA	22
13. ANSVARSFORSIKRING	23
14. LANDBASERTE TILBUD, SERVICE, SOSIALT.....	23
14.1 NSF STAND.....	23
14.2 SEILMAKER / REPARASJONER	23
14.3 CATERING / "AFTERSAIL	23
14.4 SOSIALE AKTIVITETER.....	24



14.5	OVERNATTING	24
15.	ET NATURLIG STED FOR MØTER OG SEMINARER.....	24
16.	AVSLUTNING / EVALUERING	24



1. GENERELT

1.1. Innledning

Dette er Norges Seilforbunds håndbok for arrangement av StorNM. Et slikt arrangement krever en planlegging og gjennomføring som må ta flere forhold i betraktning enn hva et norgesmesterskap for én eller to klasser gjør. Vi ønsker med denne håndboken å kvalitetssikre samt forsøke å forenkle gjennomføringen for arrangørforeninger. Denne håndboken erstatter de tidligere retningslinjene for StorNM. Informasjonen er ikke å betrakte som endelige regler om hvordan et StorNM skal gjennomføres i fremtiden. StorNM vil alltid være i en endringsprosess, noe som gjør at det er mulig for arrangøren å komme med innspill. Retningslinjene er likevel det som gjelder til eventuelle endringer er avtalt med NSF.

NB! Norges Seilforbunds 'Regler for arrangement av norgesmesterskap' ligger til grunn for StorNM, men utvidede dispensasjoner kan gis etter tidlig søknad fra arrangør. Se NM-reglene.

NSF har suverenitet til å bestemme eventuelle vesentlige forhold som ikke omhandles i disse retningslinjer.

StorNM skal være den mest prestisjetunge nasjonale regatta, og samtidig norsk seilsports viktigste utstillingsvindu. Alle involverte bør derfor, ut fra seilernes og seilsportens beste, ha som felles mål å gjennomføre kvalitetssikrede arrangementer, med høy grad av appell til både publikum, media og kommersielle samarbeidspartnere.

NSF ønsker med denne håndboken å:

- bidra til å bedre kvaliteten på arrangementene både sportslig og publikumsmessig
- bidra til økt fokus på seilsporten i Norge – for derved å rekruttere flere glade seilere
- Bidra til at seilforening(en) kan bruke StorNM som start på langsiktige samarbeidsavtaler med kommersielle samarbeidspartnere
- bidra til å forenkle gjennomføringen for arrangørene
- sikre at seilerne får gjennomført sportslig gode regattaer
- hjelpe til å gjennomføre regattaer med god sikkerhet
- sikre at erfaringer blir registrert og lagt til grunn for senere arrangementer

NSF ønsker tilbakemelding fra arrangørene på denne håndboken slik at det etter behov kan gjennomføres en fortløpende revisjon.

Når vi i denne håndboken bruker uttrykket «Kappseilingsreglene», menes ISAFs til enhver tid gjeldende kappseilingsregler.

1.2 Historikk*

Styret i NSF vedtok høsten 2001 å opprette StorNM som arrangementsform.

StorNM ble første gang arrangert i 2003.



Arrangementet er for de olympiske klasser som tilfredsstillende NM kravene, og for de klasser NSF ut over dette har bestemt skal delta. Et viktig element i StorNM er deltagelse fra rekrutteringsklasser.

Følgende foreninger har arrangert StorNM:

2003: Arendals Seilforening

2004: KNS

2005: Bergens Seilforening, Hjellevad Seilforening, Milde Båtlag

2006: Tønsberg Seilforening

2007: Horten Seilforening

2008: Brevik Seilforening

2009: KNS

2010: Tønsberg Seilforening

1.3 Hvorfor StorNM?

- Lage et stevne med høyt sportslig nivå.
- Samle våre beste brett – og jolleseilere på ett sted.
- Tilrettelegge for at også riksdekkende medier tar tak i vår idrett.
- Sette seiling på idrettskartet.
- Spektakulære medaljeseilaser.
- Presentere våre samarbeidspartnere og rekruttere nye.
- Invitere utenlandske seilere.
- Et møtested for alle seilinteresserte.
- Et naturlig sted for møter og seminarer.

1.4 Omfanget av arrangementet:

Arrangementet krever flere funksjonærer og mer materiell både på land og på vannet enn hva vi er vant til. Arrangøren må forholde seg til langt flere seilere, trenere, klubber, klasseklubber, dommere og foreldre, både i planfasen og i gjennomføringen, i tillegg til et større støtteapparat enn det som ellers er vanlig. Representanter fra IdrettsNorge, samarbeidspartnere og presse må påregnes, og dette krever spesiell tilrettelegging.

1.5 NSF's rolle:

NSF har oppnevnt et NM-utvalg, som vil være "teknisk delegert" både under planleggingen og under gjennomføringen av arrangementet. NM-utvalget utnevner en representant til arrangørens hovedkomité og en 'teknisk delegert' under mesterskapet.

2. KLASSER i StorNM*

2.1 Ordinære regattaklasser:

- 29'er
- E-jolle damer
- E-jolle herrer
- Laser herrer
- Laser radial damer
- Brett



2.2 Rekrutteringsklasser:

- Optimist, piker
- Optimist, gutter
- Zoom8, piker
- Zoom8, gutter
- RS Feva

Arrangøren skal også ha muligheter for å invitere gjesteklasser, når dette er forhåndsgodkjent av NSF.

3. EIERFORHOLD, SØKNAD OG TILDELING

StorNM eies av Norges Seilforbund, og tildeles arrangør etter søknad. Prosessen vedr. tildeling er som følger:

- 3.1 En seilforening, flere seilforeninger i samarbeid, eller en seilkrets i samarbeid med en eller flere seilforeninger kan søke om StorNM.
- 3.2 Potensielle arrangører av StorNM sender søknad til NSF. Søknaden må være NSF i hende senest 1. desember 1½ år før arrangementet skal avholdes. Den tidlige søknadsfristen er nødvendig ettersom arrangementets størrelse krever lang planleggingstid.
- 3.3 Søknaden må inneholde en presentasjon av hvordan arrangøren tenker seg den totale gjennomføringen. Før endelig avgjørelse om tildeling av StorNM vil NSF kunne innkalle søkerne med de tilsynelatende beste produktene til et møte hvor søkerne selv kan presentere sin søknad.
- 3.4 NM-utvalget innstiller overfor styret i NSF, som deretter avgjør tildelingen av arrangementet
- 3.5 Det bør over tid være en rimelig geografisk fordeling av StorNM blant aktuelle seilforeninger.

NSF vil vektlegge at arrangøren kan dokumentere at de har en kompetent organisasjon som vil være i stand til å påta seg et så stort arrangement som et StorNM.

4. TIDSPUNKT FOR ARRANGEMENTET

NSF ønsker å gjøre det lettere for alle seilere å planlegge deltagelse i StorNM. Det vil derfor være formålstjenlig for alle parter at StorNM arrangeres på et fast tidspunkt hvert år. Arrangementet skal derfor fortrinnsvis gjennomføres i den siste uken av juni/første uken i juli.

NSF, i samarbeid med arrangøren, fastsetter nøyaktig tidspunkt for StorNM senest 1. desember et halvt år før gjennomføringen.



Tidspunktet som velges bør ikke være i konflikt med større internasjonale stevner som NOM, EM, VM, Eurolymp, OL og Kieler Woche. Man vil imidlertid kunne oppleve at én eller flere klasser ikke kan delta p.g.a. internasjonale stevner. Disse klassene skal da gjennomføre sine NM på et annet tidspunkt, enten sammen eller hver for seg. Arrangøren av StorNM er ikke forpliktet til å arrangere NM for disse klassene.

Så langt som mulig bør en også unngå kollisjon med andre større nasjonale mesterskap.

5. REGLER FOR ARRANGEMENT AV StorNM

5.1 NSF's REGLER FOR ARRANGEMENT AV NORGESMESTERSKAP

NSFs til enhver tid gjeldende regler for arrangement av Norgesmesterskap finnes på NSFs hjemmesider www.seiling.no

Som et supplement til disse regler er følgende tillegg, endringer og presiseringer fastsatt for StorNM:

5.2 BANETYPER

Det skal seiles på trapesoidbane eller pølsebane, i tråd med tradisjonen for de enkelte klasser.

5.3 GJENNOMFØRING / ANTALL SEILASER / MEDALJESEILASER

For alle klasser unntatt rekrutteringsklassene går mesterskapet over fire dager. De tre første dagene er det innledende seilaser. De ti beste båtene i hver klasse etter de innledende seilasene går til medaljeseilas, etter reglene i Addendum Q. Én seilas for hver klasse. For resten av de startende båtene blir plasseringene fra de innledende seilasene stående som endelige plasseringer i Norgesmesterskapet.

I medaljeseilasene må man ha stor fokus på spenning og publikumsvennlighet. Dette innebærer først og fremst at banene skal legges nær land, til et publikumsvennlig område. Videre bør det legges opp til korte baner og flere runder. På denne måten blir regattaene mer intense, og man får flere spennende situasjoner ved rundinger.

Dersom noen av klassene som skulle seile medaljeseilas ikke har oppnådd et minimum av 4 seilaser før finaledagen, skal det i stedet for medaljeseilaser arrangeres "fleetseilaser" for disse klassene også på finaledagen.

For rekrutteringsklassene avsluttes mesterskapet etter tre konkurransedager. Siste konkurransedag for disse skal være samme dag som finaledagen for de ordinære regattaklasser. Det er ønskelig med et lagmesterskap for en eller flere av rekrutteringsklassene en av dagene.



5.4 POENGBEREGNING

Lavpoengsystemet i Appendiks A benyttes for alle klasser.

4 seilaser før medaljeseilas i hver klasse må fullføres for at det skal være et gyldig mesterskap for klassen.

Når fra 5 til 8 seilaser har blitt fullført, vil en båts poeng være dens totale poengsum minus dens dårligste seilas.

Når 9 eller flere seilaser har blitt fullført, vil en båts poeng være dens totale poengsum minus dens 2 dårligste seilaser.

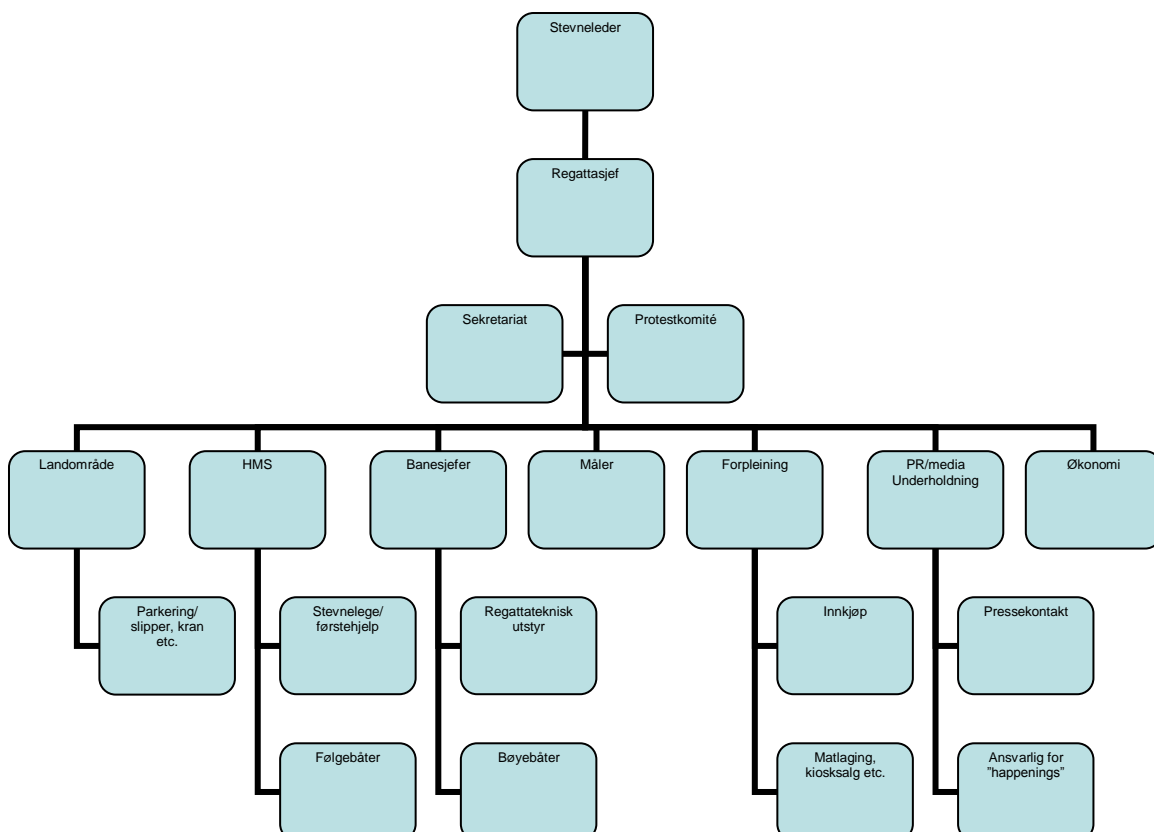
Medaljeseilasen kan ikke strykes.

5.5 DELTAGERREKLAME

Deltagere som fører reklame, skal fremvise gyldig lisens fra NSF.

6. ORGANISASJON

6.1 ORGANISASJONSKART StorNM:





Arrangementets størrelse krever at man tidlig begynner å arbeide med kabalen om hvem som skal tre inn i nøkkelfunksjonene. Det er viktig at man på et tidlig tidspunkt setter i gang verving av frivillige til alle de forskjellige oppgavene under et StorNM. Det er stort behov for godt kvalifisert personell, men også mange oppgaver som kan løses av folk uten tidligere erfaring.

6.2 ARRANGØRKONTAKT - NM-UTVALGET*

NSF har et eget utvalg, som bl.a. skal ivareta kontakten med arrangørforeningene. Utvalgslederen kommer fra styret, og de øvrige medlemmer er h.h.v. leder for Regel og Appell, Regattautvalget og Dommerutvalget.

P.t. er NM-utvalget slik sammensatt:

Utvalgsleder Anne Kaalstad	- e-post: anne.kaa@online.no	- Tlf: 92 03 66 04
R&A v/Marianne Middelthon	- e-post: mmidd@online.no	- Skype: marianneom
RU v/Christian Gundersen	- e-post: cgunders@online.no	- Tlf: 92 04 44 48
DU v/Thomas Kresse	- e-post: thomas.kresse@gmail.com	- Tlf: 90 07 87 00
Generalsekretær	- e-post: espen.guttormsen@seiling.no	- Tlf. 21 02 97 10

NM-utvalget skal kunne benyttes som en ressursgruppe, for på best mulig måte å kunne tilrettelegge for et sportslig vellykket arrangement

NSF oppnevner et medlem i arrangørens hovedkomité. Dette medlemmet kan komme fra NM-utvalget. NSF's representant vil være det primære bindeledd mellom arrangørklubb og NSF v/NM-utvalget. I tillegg avholdes møter med hele utvalget etter behov.

For å sikre best mulig erfaringsoverføring er det ønskelig at flest mulig av NM-utvalgets medlemmer er tilstede på selve arrangementet.

6.3 HOVEDKOMITÉ

StorNM skal ha en stevneleder som leder av en hovedkomité.

Hovedkomitéen skal ellers bestå av regattasjefen, HMSsjef, økonomisjef, ansvarlig for teknisk kontroll/måler, pr/mediasjef, forpleiningssjef, og ansvarlig for landområdet. I tillegg skal NSF's representant samt leder av protestkomitéen innkalles til møtene.

I god tid før arrangementet må et sekretariat på plass som støttefunksjon til stevneleder.

Det er et krav at regattasjef samt alle startsjefer er NSF autoriserte regattasjefer.

Stevneleder

Stevneleder er hovedkomitéens leder, og den øverste ansvarlige for organiseringen og gjennomføringen av arrangementet. Dette er en ren administrativ funksjon. Et StorNM genererer en rekke nye aktiviteter som også må håndteres av arrangøren.

Regattasjefen

Regattasjefen må være autorisert arrangør III og godkjent av NSF. Søknad om godkjenning skal være NM-utvalget i hende innen 1. desember året før arrangementet. Dette endrer NM-reglens § 9.3.



Regattasjefen har det øverste operative ansvar for det som foregår på banene.

Banesjefene

Hver startbåt skal være bemannet med en autorisert arrangør III eller IRO banesjef, som må sette sammen det mannskapet i båten og på banen han eller hun mener vil klare å gjøre en god jobb uavhengig av hva slags vær og forhold man måtte få.

Banesjefen er ansvarlig for alle prosedyrer som skal gjennomføres fra startbåten. Dette er en meget viktig og komplisert oppgave, og det er derfor viktig at banesjefen har medhjelpere som kan, og er drillet i, oppgavene som skal gjennomføres, spesielt flaggprosedyrer, merkelegging, baneendring, målgang og sikkerhet.

Banesjefen har et særlig ansvar for å gjennomføre seilasene på en måte som gir seilerne like forhold i konkurransen.

Banesjefen er ansvarlig for legging av selve banen. Han må ha tilstrekkelig med bøyebåter til sin disposisjon, minimum 2 bøyebåter på en pølsebane og minimum 3 bøyebåter på en trapesoidebane. Det anbefales å ha en bøyebåt på hvert merke. Det er viktig at både start- og bøyebåter er klare på et tidlig tidspunkt. Erfaringsmessig kan det være vanskelig å skaffe tilfredsstillende bøyebåter.

Hver bøyebåt bør ha to mann ombord, hvorav minst én med erfaring fra legging av baner og kjennskap til prosedyrer for flytting og erstatning av merker. God kommunikasjon mellom banemannskaper og startbåt, fortrinnsvis med VHF, bør etterstrebes.

Det er viktig at alle banemannskaper er på baneområdet så tidlig at vindretningen er peilet, startbåten ankret opp og alle merkene lagt i god tid før det angitte tidspunktet for første varselsignal.

Ansvarlig landområde

Et StorNM setter større krav til tekniske installasjoner og regattateknisk utstyr enn det man til vanlig har liggende. Det kan derfor være nyttig å opprette en teknisk avdeling som i god tid før mesterskapet lager slipper, moringer, parkeringsskilt osv., samt kartlegger behov for innkjøp og muligheter for lån av båter og utstyr, alt i samråd med regattasjefen.

Ansvarlig Marked og Media

Det skal være en ansvarlig person for tilrettelegging og utvikling av StorNM som et attraktivt tilbud for samarbeid med næringsliv og media, det være seg lokale, regionale eller nasjonale aktører.

6.4 PROTESTKOMITÉ / DOMMERE

Leder av protestkomiteen skal godkjennes av NM-utvalget. Denne skal være på plass senest 1. desember året før arrangementet. Dette endrer NM-reglens § 9.3. Det er utarbeidet en egen 'arbeidsinstruks' for leder av protestkomiteen ved StorNM.

Protestkomiteen for StorNM består normalt av mellom 20 og 25 dommere, hvorav majoriteten skal være forbundsdommere.



Dommere til StorNM skal oppnevnes i henhold til 'Ansvar for å fremskaffe dommere til NM og Norges Cup'.

Ved dømming på vannet skal det være minst én autorisert banedommer i hver dommerbåt (to dommere i hver båt).

Et protestkomitépanel skal bestå av minimum tre personer, og majoriteten skal være forbundsdommere.

Det er viktig at det for hver klasse finnes minst én dommer med spesialkompetanse på klassen.

Det må skaffes egnede båter til dommerne – fortrinnsvis gummibåter. Båtene må ha rattstyring.

Dommerbåtene skal merkes med flagg som beskrevet i seilingsbestemmelsene.

Det er en utfordring å samle et stort nok antall dommere og ikke minst nok dommerbåter. Også dette arbeidet må startes tidlig. Medaljeseilasene skal foregå etter ISAFs regler for direkte dømming på vannet (Addendum Q).

NSFs nettsider www.seiling.no inneholder en oversikt over godkjente forbundsdommere.

Det skal være dømming på banen. Antall dommerbåter og fordeling av disse til de forskjellige banene skal være i henhold til avtale med NM-utvalget eller dennes representant.

Kunngjøring og seilingsbestemmelser skal sendes NM utvalget og leder av protestkomiteen for gjennomgang og godkjenning i god tid før utsendelse til deltakerne. Oversendelse for slik godkjenning skal skje innen h.h.v. 1.februar og 1.mai i arrangementsåret. Dette for å avdekke feil, mangler eller motsigelser som kan lede til unødvendige protestbehandlinger under arrangementet.

Protestkomiteen bør ha en sekretær til disposisjon, og denne personen skal ikke ha andre pålagte oppgaver. Dersom arrangøren ikke har en egnet person tilgjengelig kan man eventuelt benytte en dommer til denne funksjonen. Sekretæren skal registrere mottatte protester, overbringe dem til protestkomiteen, eventuelt renskrive kjensgjerninger og avgjørelser, sørge for oppslag med innkallinger til og resultat av høringer. I tillegg skal sekretæren arkivere resultatene fra protestbehandlinger inkludert protestskjemaene. Hvordan dette skal gjøres avtales med leder av protestkomiteen.

Dommerne skal ikke ha direkte utlegg i forbindelse med utøvelse av dommergjerningen. Regattaarrangøren må derfor kalkulere med utgifter til reise, opphold og diett for dommere i budsjettet. Arrangøren må regne med å skaffe innkvartering til en stor del av dommerne.

NSF har egne bestemmelser om godtgjørelse for autoriserte banedommere.



6.5 REGISTRERING OG TEKNISK KONTROLL

Det er viktig at registreringen av deltakerne er fullstendig. Følgende opplysninger må registreres pr. person:

- Navn
- Fødselsdato
- Privatadresse og telefon
- E-postadresse
- Seilnummer
- Seilforening
- Seillisensnummer
- Forsikringselskap
- Eventuelle sykdommer
- Nærmeste pårørende

Ved registreringen skal seileren fremlegge:

- båtkort i de klasser dette er aktuelt
- egenerklæring vedrørende gyldig målebrev for mast, bom, seil, kjøll og ror i den grad dette er aktuelt i de forskjellige klasser
- forsikringsbevis
- Eventuell reklamelisens

Arrangøren skal foreta sikkerhetskontroll i samsvar med bestemmelsene i VEDLEGG TIL NM-REGLENE § 8, TEKNISK KONTROLL.

6.6 MÅLERE

Oversikt over godkjente målere finnes på NSF's nettsider www.seiling.no

Det skal settes av plass og organiseres en del rundt målertjenesten. Det er viktig at tekniske krav og informasjon om kontroll fremkommer i kunngjøringen.

Det skal være målere tilgjengelig under hele arrangementet.

7. ØKONOMI

Et StorNM får betydelige inntekts- og utgiftsposter. En grundig prosjektorientert økonomistyring er derfor avgjørende for at mesterskapet skal få en sunn økonomi. NSF er ikke økonomisk ansvarlig for arrangement av StorNM.

7.1 STARTKONTINGENT

Startkontingentens størrelse må arrangøren selv vurdere, ut fra eget budsjett. På generelt grunnlag ønsker en imidlertid ikke at man utelukker deltagelse ved å ha for høy startkontingent.

7.2 ØKONOMISKE SAMARBEIDSPARTNERE / SPONSORER

Mesterskapet gir interessante muligheter for at næringslivet kan fatte interesse for vår idrett. Gjennom planmessig arbeid med god pressedekning i lokale medier i hele landet, oppslag i riksaviser, radio og TV, er StorNM en innfallsport for at seilporten skal kunne



få en riktigere plass i det lokale og nasjonale mediebilde. Dette igjen gjør det enklere å tilby samarbeidspakker med reelle og gode verdier til næringslivet.

Sponsorene kan være tilstede med relevante produkter, delta med arenareklame og annen form for markedsføring, lage egne aktiviteter for seilerne osv. Dette kommer imidlertid ikke av seg selv. Det må etableres en egen markedsgruppe som starter arbeidet svært tidlig. Dette arbeidet må sees i sammenheng med pr/media.

NSF anbefaler arrangørene å skaffe stevnesponsorer fra det lokale næringsliv som f.eks.

- Hotell/overnattingssteder
- Båtutstysforretninger/seilmakere
- Restauranter/catering
- Dagligvareforretninger
- Sportsforretninger
- Klesforretninger
- Utstysleverandører

Kommune og fylkeskommune kan også være aktuelle bidragsyttere gjennom sine kulturkontorer.

NSF vil forbeholde seg retten til å kunne tilby egne samarbeidspartnere å være tilstede med forskjellige typer profilering, salg og markedsføring under StorNM. Det forutsettes derfor at de lokale stevnesponsorer avpasses mot NSF på et tidlig tidspunkt. Jf. Pkt 3.6.

7.3 BUDSJETT

StorNM er et arrangement av betydelig omfang, og en god økonomistyring er av avgjørende betydning. Arrangøren må derfor sette opp budsjett for StorNM. Budsjettet bør være nøkternt m.h.t. å estimere inntekter, og må inneholde alle relevante kostnadsposter, som for eksempel:

- Regattamateriell
- Sekretariat
- Dommerutgifter
- Trykking og porto
- Driftsutgifter arrangør- og dommerbåter
- Premier
- Mediearbeid
- Underholdning
- Etc.

8. KUNNGJØRING og SEILINGSBESTEMMELSER

Umiddelbart etter tildelingen av StorNM skal arrangøren opprette et informasjonspunkt på sine nettsider, med informasjon om det kommende arrangementet. Her legger man ut relevant informasjon etter hvert som denne blir klar. Til å begynne med kan det være datoer for arrangementet. Etter hvert fylles på med informasjon om overnatting, reiseruter, påmelding, påmeldte, kunngjøring, seilingsbestemmelser, bilder, resultater etc.

Offisiell kunngjøring og seilingsbestemmelser skal utarbeides etter malen i NM-reglene. Man må bestrebe seg på å unngå motstridende informasjon i disse dokumentene – de skal heller ikke inneholde annen informasjon enn den som hører hjemme i kunngjøring



og seilingsbestemmelser. Informasjon om for eksempel sosiale aktiviteter, parkering, innkvartering og catering hører ikke hjemme der.

8.1 KUNNGJØRING

Kunngjøringen skal være i henhold til NM-reglens § 6
Kunngjøringen skal sendes NM-utvalget og leder av protestkomiteen for godkjenning før den publiseres.

Kunngjøringen med skjemaer for påmelding skal legges ut på arrangørens nettsider senest 4 måneder før arrangementet. I tillegg annonseres arrangementet av NSF på sine nettsider www.seiling.no

8.2 SEILINGSBESTEMMELSER

Seilingsbestemmelsene skal utformes i henhold til mal i NM-reglene. Det skal være dømming på banen og dette må stå i seilingsbestemmelsene.

Endelige seilingsbestemmelser utleveres til deltakerne ved innregistrering. Tidligere versjoner som er lagt ut på internett må tydelig merkes med "foreløpig versjon".

Seilingsbestemmelsene skal være forelagt NM utvalget og leder av protestkomiteen til uttalelse før endelig utarbeidelse.

8.3 STARTPROSEDYRE

Startprosedyren skal være i henhold til regel 26. Det er ønskelig med minst mulig ventetid mellom hver start.

Det skal være en kontrollbåt ved ytre startmerke.

I både startbåt og kontrollbåt skal det være både notatblokk og diktafon. Opptak og notater skal oppbevares til hele arrangementet er avsluttet.

8.4 LAGLEDER/TRENERMØTER

Lagleder/trenermøte avholdes i passende tid i forhold til tidspunktet for første start. Her gis primært informasjon av sikkerhets- og arrangementsmessig art.

God informasjon om f.eks. værprognoser og regattakomiteens vurderinger vil øke forståelsen blant seilerne om de beslutninger som blir tatt.

9. SIKKERHET - HMS

NSFs krav til lege- og sanitetstjeneste under regattaarrangementet:



9.1 HENSIKT

Hensikten med dette kravet er at tilskadekomne deltakere på en rask og effektiv måte skal kunne tas under behandling av kyndig sanitetspersonell/lege. Kravet bygger på NSF's retningslinjer for lege- og sanitetstjeneste ved idrettsarrangement.

9.2 KRAV

Arrangementet skal ha beskrevet et opplegg for lege- og sanitetstjeneste.

Opplegget skal beskrives og bekjentgjøres for deltakerne og referere til NSF's krav til lege- og sanitetstjeneste.

Kravene forhindrer ikke arrangører å ha et utvidet opplegg dersom de finner det passende.

9.3 LEGE

Lege skal være tilgjengelig for utkall på kort varsel og kunne være på arena, det vil si arrangementets base (havn), ca. 30 minutter etter utkall.

Utkall skal kunne skje fra komitébåt på banen.

Videre skal deltakerne kunne tilkalle legen ved akutt oppstått sykdom/skade så lenge arrangementet pågår.

9.4 SANITETSPERSONELL

På land og i båt på banen skal det finnes profesjonelt sanitetspersonell som har tilstrekkelig opplæring i førstehjelp. Det anbefales at båter med sanitetspersonell er behørig merket.

Sanitetspersonellet skal inngå i arrangementets sikkerhetsopplegg og rapportere til stevnets sikkerhetsansvarlige.

9.5 FØLGEBÅTER

Dersom ikke annet er avtalt, skal foreninger med mer enn 4 deltakere stille med en følgebåt som inngår som en del av arrangørens sikkerhetsopplegg for hele baneområdet.

Båtene skal ha status som følgebåter, og være merket i henhold til arrangørens sikkerhetsopplegg.

Følgebåtene skal være til stede på banen i hele tidsrommet foreningen har seilere på banen, også siste regattadag.

9.6 ARRANGØRENS PLIKTER

Arrangøren skal i samråd med legen utarbeide retningslinjer for sanitetsopplegget for stevnet. Det skal spesielt tas hensyn til seilSPORTENS spesielle karakter som:



- kullseiling med nedkjøling
- manglende evne til å berge seg selv
- fare for slag mot hodet (bommen i hodet) og tap av bevissthet
- fall over bord

Det bør utarbeides spesielle retningslinjer for hvordan arrangørens båter opptrer overfor seilerne hvis det skulle bli røffe forhold eller tåke.

9.7 DELTAKERNES PLIKTER

Deltakere med sykdom som kan avstedkomme bevisstløshet (f.eks. epilepsi og sukkersyke) eller på annen måte sette vedkommende ut av stand til å klare seg selv, skal informere arrangør om dette ved påmelding eller senest ved fremmøtet til stevnet.

Slik informasjon skal det tas hensyn til ved sikkerhetsopplegget for arrangementet, men opplysningene er konfidensielle og må behandles med varsomhet og ikke spres til uvedkommende.

Disse krav fritar ikke seilere fra ansvaret i Kappseilingsreglene 1 og 4.

10. LANDOMRÅDET

StorNM er et arrangement av betydelig omfang, og det er av avgjørende betydning at landområdet er tilstrekkelig dimensjonert og godt tilrettelagt for å kunne samle samtlige involverte i StorNM på et felles sted.

10.1 OPPLAGSPLASSE

På land må det være plass til opplag av samtlige båter. Det bør merkes opp egne båtoppstillingsplasser fordelt på de enkelte klassene og i rimelig nærhet til sjøsettingsrampene.

10.2 PARKERING

Inne på området for båtoppstilling bør det kun være tillatt for av- og pålasting av båter. Parkeringsplasser for biler og tilhengere bør finnes i rimelig nærhet til arrangørstedet. Arrangørforeningen må ha personell som anviser og holder orden på parkeringsplassene.

10.3 SJØSETTING

Plattinger må være anlagt slik at det er enkelt å sjøsette jollene uten at de blir skadet. De må også ha tilstrekkelig kapasitet til at alle seilerne kan rekke ut til starten.

For å hjelpe seilerne på vannet, og for å øke kapasiteten, bør det være hjelpemannskaper ved plattingene både ved sjøsetting og opptak av båtene.



10.4 TILRETTELEGGING FOR FUNKSJONSHEMMEDE

Området skal generelt være tilrettelagt for funksjonshemmede med tanke på parkering, toaletter, garderober, atkomst etc.

10.5 TOALETTER OG DUSJER

I forbindelse med arrangementet må det finnes tilstrekkelig med garderober, toaletter og dusjer for både damer og herrer. Samarbeid med nærliggende skoler, idrettsanlegg etc. kan øke kapasiteten betraktelig.

10.6 ATKOMST UTRYKNINGSKJØRETØYER

Landområdet og parkeringen organiseres slik at utrykningskjøretøyer ikke blir hindret i å komme frem under en utrykning.

10.7 OMRÅDE FOR SOSIALE AKTIVITETER

Også sosiale aktiviteter krever plass i forbindelse med arrangementet, som for eksempel "Aftersail" eller lignende.

11. BANEOMRÅDET

11.1 PLASSERING

Banene under de innledende rundene bør ikke ligge for langt fra hverandre og være mest mulig publikumsvennlig. Medaljeseilasene skal gjennomføres nær land slik at publikum og presse kan se arrangementet fra land. Banene må ikke legges i skipsled eller i sterkt trafikkerte områder. Dersom baneområdet ligger langt fra landbasen, bør arrangøren stille med slepebåter.

11.2 RUNDINGSMERKER

Rundingsmerkene må være av en slik størrelse at de er godt synlige for seilerne over hele banens lengde, også i sjøgang og motlys. Det må være klart forskjellige merker på baner som ligger inntil hverandre.

11.3 STARTLINJEN

Startlinjens lengde bør være tilnærmet lengden av antall båter pluss 25 %. Startmerkene bør ha en annen form eller være merket med flagg e.l. slik at de ikke kan forveksles med andre merker.



11.4 MÅLLINJEN

Mållinjen skal være vesentlig kortere enn startlinjen (maks. 50m). Også merkene som markerer mållinjen bør ha en annen form eller være merket med flagg e.l. (annen form/farge enn startlinjens merker) slik at heller ikke disse kan forveksles.

Arrangøren bør påse at seilere som har gått i mål (og deres trenere/foreldre) seiler unna mållinjen slik at de ikke påvirker vindforholdene for de som kommer etter.

11.5 TILSKUERBÅTER

Arrangøren bør påse at tilskuerbåter holder seg utenfor baneområdet, og ikke på noen måte hindrer seilerne. Spesiell oppmerksomhet må vises ved babord startmerke, kryssmerker og mållinjen.

11.6 DO-BÅT

Arrangøren skal enten ha do-båt på banen, eller et annet opplegg som ivaretar seilernes behov. Dette er spesielt viktig for de yngste seilerne i rekruttklassene. Hvordan og når seilerne rent praktisk kan få tilgang til do-båten må bekjentgjøres av arrangøren, samt informeres om ved lagleder/trenermøtet. Arrangørbåtene skal ikke benyttes som do-båt, spesielt ikke startbåten.

11.7 BØYEBÅTER

Det bør være bøyebåter ved alle merker slik at merker raskt kan flyttes eller erstattes dersom de f.eks. er i drift.

Bøyebåtene må være utstyrt med flagg C, tegnene '+' og '-', samt rødt og grønt for endring mot babord og styrbord for flytting av merker og flagg M som erstatning for manglende merke. Fløyte e.l. til lydsignal må også medbringes.

Bøyebåten stasjonert ved startlinjen bør i tillegg være utstyrt med flaggene Første likhetstegn og N slik at denne kan hjelpe startbåten med å informere seilerne ved generell tilbakekalling eller annullering.

Bøyebåter må ha VHF og/eller annet kommunikasjonsutstyr om bord.

11.8 TRENERBÅTER

Trenerbåter skal inngå som en del av sikkerhetsopplegget. Lagledere, trenere og annet hjelpepersonell skal fortrinnsvis holde seg utenfor baneområdet og til enhver tid minst 50 meter fra enhver kappseilende båt, og startlinjemerke, unntatt om det sikkerhetsmessig behøves assistanse.



12. SEKRETARIAT, RESULTATSERVICE OG MEDIA

12.1 SEKRETARIATSFUNKSJONER

Ved siden av resultatservice er registrering av seilere og henvendelser fra foreldre og støtteapparat noen av sakene som kommer til sekretariatet. Her er tilgjengelighet viktig. Saker som påmeldinger til grillfesten og klargjøring før premieutdeling bør skilles fra det regattatekniske personellet. Mange deltagende klasser stiller store krav til sekretariatet.

12.2 RESULTATSERVICE TIL PUBLIKUM – NY TEKNOLOGI

Mange foreldre og andre interesserte befinner seg på land mens seilasene avvikles. Som en service overfor disse må arrangøren som et minimum sørge for at målgangslister fortløpende blir slått opp på oppslagstavla.

StorNM bør være et mesterskapet som nasjonalt viser vei for fremtidige regattaformer. I dette ligger bl.a. at arrangøren bør være i forkant av den teknologiske utvikling. Tiltak som innføring av tracker på båtene, gjerne kombinert med automatisk utlegging av foreløpige resultater på web må vurderes av den enkelte arrangør, i samråd med NSF.

12.3 RESULTATSERVICE I MEDALJESEILASENE

Et sentralt element i konseptet StorNM er de spennende medaljeseilasene. Dette setter særlig store krav til resultatservice. Det skal seiles nær land, slik at publikum lett kan følge båtene. En godt fungerende speakertjeneste vil gjøre dette mer spennende. Ved siden av et kraftig lydanlegg, trenger man en speaker som er spesialist på underholdning og en sidekommentator som har kunnskap om seiling. Dette kan godt gjøres i samarbeid med en nærradiostasjon.

I medaljeseilasene bør det være fargekoder i seilene til de som ligger på 1., 2. og 3. plass før seilasen. På den måten blir det lettere for media og tilskuere å forstå hvem som har størst mulighet til å vinne.

12.4 RESULTATFORMIDLING TIL SEKRETARIATET

For at resultatlistene skal bli klargjort så raskt som mulig, er det av avgjørende betydning at målgangslister blir formidlet fortløpende. Arrangøren må ha en plan for hvordan kommunikasjonen mellom arrangørbåt og sekretariat skal fungere.

12.5 MÅLGANGSLISTER OG FORELØPIG RESULTATLISTE

De uoffisielle resultatlistene bør være klare før seilerne kommer på land hver dag. Så snart som mulig slås målgangslister og den foreløpige resultatlisten (over all) opp på oppslagstavlen slik at seilerne kan sjekke disse og varsle om eventuelle feil.

12.6 DAGLIG OPPSUMMERING / FILM FRA DAGENS SEILASER



Det bør være en daglig felles oppsummering med video for alle klasser, som kringkastes på landbasen – fortrinnsvis på storskjerm. Denne bør foretas av arrangør eventuelt i samarbeid med en eller flere landslagstrenerne. Dersom man i tillegg har data fra for eksempel trackersystem kan dette bli meget spektakulært.

12.7 RESULTATLISTER TIL NORSK TELEGRAMBYRÅ (NTB) - INTERNETT

Arrangøren skal formidle resultatlistene til NTB, samt relevante lokal- og riksmidia samme dag seilasene er avsluttet.

Resultatlistene skal legges ut på internett omgående.

12.8 RESULTATLISTER TIL NSF

Arrangøren skal omgående sende komplette resultatlistene til NSF etter at arrangementet er fullført.

12.9 MEDIA

Mye kan oppnås med tanke på PR rundt vår idrett i forbindelse med gjennomføringen av StorNM. Det bør nedsettes en pressekomité på et tidlig tidspunkt. Pressekontakter må etableres, både i lokalavisene langs kysten og i riksavisene. Det kan være fornuftig å ta kontakt med seilmiljøene i de enkelte foreningene for å få innspill om hvilke lokale journalister man bør ta kontakt med. NSF og tidligere arrangører vil kunne hjelpe til med presselister og kontakter.

Det bør også etableres kontakt med en fotograf som kan ta bilder av de aktive, både for videre salg til deltagerne og for formidling til media. Visning av bilder på storskjerm under mesterskapet er populært, og er også med på å skape mer blest om vår idrett. I forkant av StorNM må man, eventuelt i samarbeid med NSF, gjennomføre en pressekonferanse hvor det orienteres om StorNM, banetyper, taktisk- strategisk seiling og mye mer.

I tillegg til riksavisene er det viktig å også få radio og TV på banen. Det er et mål at riks- og lokalaviser lager forhåndsomtale på bakgrunn av stoff og bildemateriale de får fra arrangøren. Videre er det et mål at pressen følger mesterskapet med resultatservice og kommer med en fyldig reportasje avslutningsvis.

Et annet helt klart mål med StorNM er å få en av våre TV kanaler til å lage en 30 – 60 minutters reportasje fra StorNM. Videre må man forsøke å la lokalavdelingen til for eksempel NRK lage daglige reportasjer, noe som igjen kan føre til at stoffet også kommer i nasjonale sendinger. Rent konkret bør en vurdere å tilrettelegge for en egen produksjon hvor man søker sponsorer som vil finansiere dette mot å få eksponering.

I samarbeid med lokalradio kan man få til direkte sending på lokalradioen, noe som bl.a. vil være positivt for publikum, da spesielt under medaljeseilasene. Det er viktig at arrangøren stiller en fagreporter til disposisjon for radioen.

Daglige pressemeldinger med bilder er også viktig. Den enkelte lokalavis i landet må daglig få bilder av sine lokale seilere. Det er også viktig å etablere kontakt med NTB, slik at stoffet man sender dit faktisk blir videresendt. Får man Scanpix til å komme, noe som



tidligere har vist seg mulig, vil riksavisene kunne hente bilder der hvis de ikke har sine egne fotografer tilstede. Det er svært viktig at de daglige pressemeldingene kommer ut så tidlig som mulig. Sjansene til å få noe inn i avisene blir dårligere hvis stoffet kommer sent på kvelden. Pressen foretrekker ofte raske gummibåter med fører som pressebåt. Våre fagblader må ha spesialoppfølging. De skriver naturligvis mer detaljert og tar opp helt andre ting enn det dagspressen gjør.

13. ANSVARSFORSIKRING

For å kunne delta i StorNM skal seilerne ha tilfredsstillende ansvarsforsikring på sine båter, og forsikringsbevis skal fremlegges ved registrering.

14. LANDBASERTE TILBUD, SERVICE, SOSIALT

14.1 NSF STAND

På et sentralt sted på landbasen skal det være avsatt plass for en stand fra Norges Seilforbund. Denne skal være betjent av landslagstrenere og andre fra administrasjonen. Landslagsseilere bør også brukes for å profilere standen.

Her skal publikum og seilere kunne finne:

- Informasjon om arrangementet StorNM
- Informasjonsmateriell om seiling generelt
- Materiell og effekter for salg
- Nyheter fra landslaget og toppseil
- Annen relevant informasjon fra NSF og evt. klasseklubber
- Utstilling av en trendy båt, som 49'er eller lignende
- Profilering av samarbeidspartnere

14.2 SEILMAKER / REPARASJONER

Det skal være seilmaker og tilbud om reparasjoner av skrog og utstyr ved landbasen eller i umiddelbar nærhet.

14.3 CATERING / AFTERSAIL

Kiosk, cateringtjeneste og et telt/lokale til "aftersail" skal være en del av tilbudet på land.

Håpet er at seilere og publikum skal finne det attraktivt å oppholde seg på landbasen en stund etter seilasene hver regattadag. Musikk er en selvfølge på slike arrangementer, og det bør spilles musikk som utøverne kan identifisere seg med, som de vanligvis hører på blant venner eller i andre sosiale sammenhenger.



14.4 SOSIALE AKTIVITETER

Det skal som minimum gjennomføres en grillaften eller tilsvarende for seilere og støtteapparatet i løpet av mesterskapet.

Det oppfordres imidlertid sterkt til å arrangere forskjellige aktiviteter som kan virke samlende. Større treff preges ofte av "se og bli sett" / gjøre noe sosialt sammen / bli underholdt. Å ha konkurranser i form av seilquiz, musikkquiz, eller dataspill med seiling kan være engasjerende.

Det bør i løpet av konkurransedagene være minst en større "happening" for seilere, støtteapparat og publikum.

14.5 OVERNATTING

Et StorNM er noe langt mer enn et ordinært mesterskap. StorNM er årets seilarrangement, og mange seilere ønsker å bo under samme tak. Arrangøren må derfor tilrettelegge for minst to eller tre boalternativer i forskjellige prisklasser så nær landbasen som mulig.

15. ET NATURLIG STED FOR MØTER OG SEMINARER

Et StorNM samler ikke bare de seilerne som skal konkurrere. Her samles store deler av de seilinteresserte i Norge. Derfor bør det legges opp til spennende foredrag og seilrelaterte seminarer, gjerne med presentasjoner av aktuelle båter og utstyr.

16. AVSLUTNING / EVALUERING

Arrangørforeningen skal snarest mulig etter avsluttet arrangement – og senest innen utløpet av september - utarbeide en detaljert evalueringsrapport til NSF. Denne skal følge hovedlinjene i disse retningslinjene – og også inneholde annen informasjon som vurderes av viktighet.

Kopi av prosjektrengskapet skal vedlegges.

StorNM er en av de aller viktigste arenaer for norsk seilspport. Det er derfor nødvendig at arrangementet finner en form seilspporten er tjent med. Mesterskapet og alt rundt det skal derfor være i en kontinuerlig prosess. Det er avgjørende at alle venner av vår idrett kommer med kreative innspill som fortsatt gjør StorNM til et interessant møtested for seilere, seilinteresserte, sponsorer, publikum, presse og det offisielle IdrettsNorge.

November 2010
NM-utvalget i NSF

Vedtatt av styret, 08.12.2010



Ved utarbeidelsen av denne håndboken har vi etter tillatelse fra Norsk Europajolleklubb benyttet deres NC-håndbok som rammeverk. Det faglige innholdet er imidlertid utarbeidet av NSF's fagpersoner.